

สภาพทั่วไปและข้อมูลพื้นฐานสำคัญ ของตำบลโป่งผา

1. ด้านกายภาพ

1.1 ที่ตั้ง องค์การบริหารส่วนตำบลโป่งผา เลขที่ 222 หมู่ที่ 5 ต.โป่งผา อ.แม่สาย จ.เชียงราย ตำบลโป่งผา เป็น 1 ใน 8 ตำบล ของอำเภอแม่สาย จังหวัดเชียงราย ระยะทางห่างจากตัวอำเภอแม่สายประมาณ 6 กิโลเมตร ห่างจากตัวจังหวัดเชียงรายประมาณ 54 กิโลเมตร ตำบลโป่งผา ตั้งขึ้น เมื่อปี พ.ศ.2429 คำว่า “โป่งผา” สันนิษฐานว่าตั้งตามสภาพภูมิศาสตร์ ที่มีภูเขา ภูเขาส่วนมากจะเป็นหินผา และจะมีดินโป่ง (ดินสีขาวสัตว์สามารถกินได้) โดยองค์การบริหารส่วนตำบลโป่งผา ได้ยกฐานะจากสภาตำบลโป่งผา ตามพระราชบัญญัติสภาตำบลและองค์การบริหารส่วนตำบล พ.ศ.2537 ตามประกาศกระทรวงมหาดไทย เมื่อวันที่ 16 ธันวาคม 2539 และประกาศในราชกิจจานุเบกษา เล่มที่ 113 ตอนพิเศษ 52 ง หน้าที่ 58 เมื่อวันที่ 25 ธันวาคม 2539 และได้มีการปรับขนาดองค์การบริหาร ส่วนตำบลขนาดเล็ก เป็นองค์การบริหารส่วนตำบลขนาดกลาง ตามมติของ ก.อบต.จังหวัดเชียงราย ในการประชุม ครั้งที่ 3/2553 เมื่อวันที่ 24 มีนาคม 2553 และองค์การบริหารส่วนตำบลโป่งผา ได้ประกาศให้กับประชาชนได้รับทราบเรื่องการกำหนดขนาดขององค์การบริหารส่วนตำบลแล้ว เมื่อวันที่ 31 มีนาคม 2553

เนื้อที่ ตำบลโป่งผามีเนื้อที่ทั้งหมดประมาณ 42 ตารางกิโลเมตร มีอาณาเขตติดต่อกับตำบลต่างๆ ดังนี้

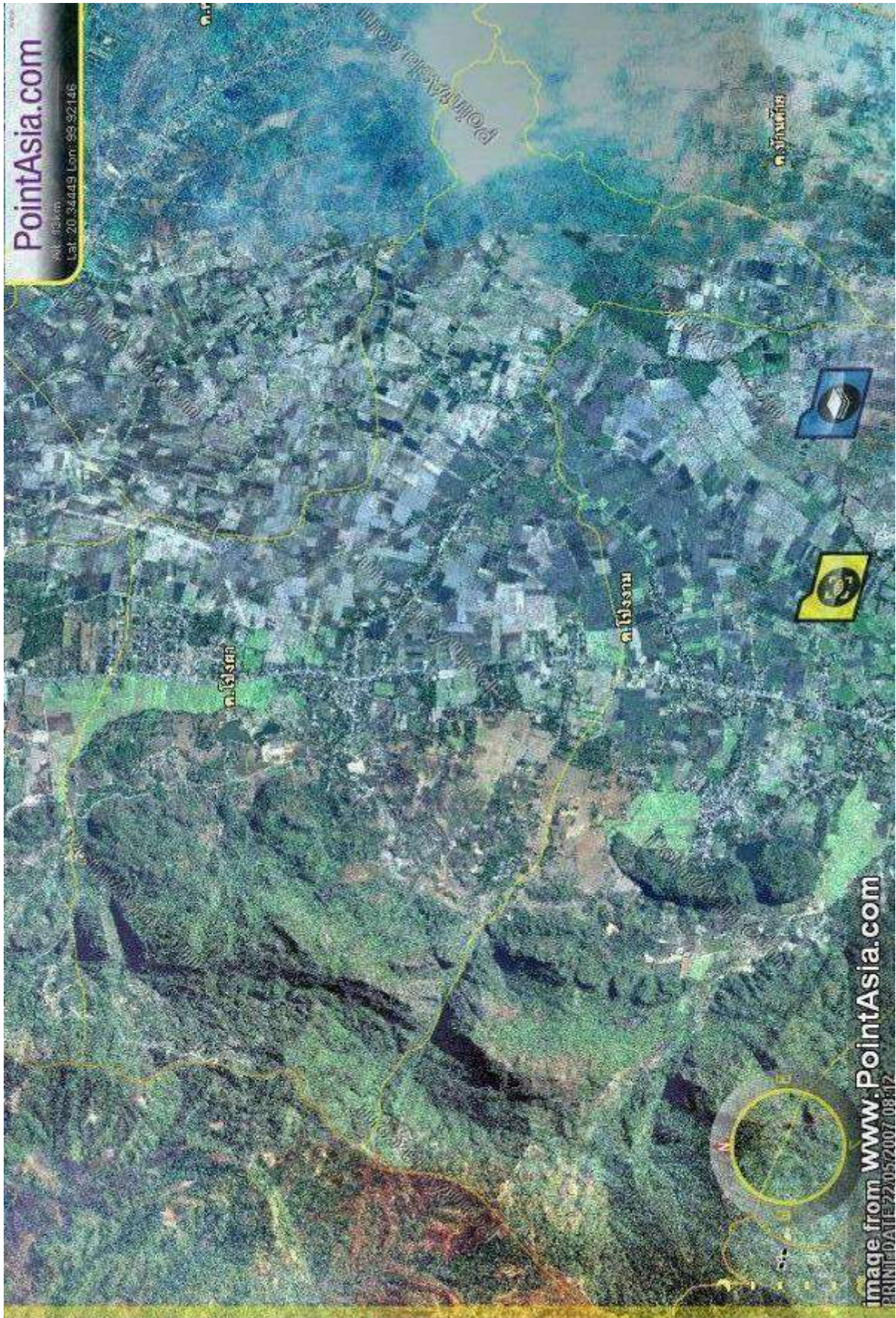
- ทิศเหนือ มีอาณาเขตติดต่อกับตำบลเวียงพางคำ
- ทิศใต้ มีอาณาเขตติดต่อกับตำบลโป่งงาม
- ทิศตะวันออก มีอาณาเขตติดต่อกับตำบลศรีเมืองชุมและตำบลบ้านด้าย
- ทิศตะวันตก มีอาณาเขตติดต่อกับตำบลโป่งงามและประเทศพม่า

แผนที่เขตพื้นที่อำเภอแม่สาย

อำเภอแม่สาย จังหวัดเชียงราย



ภาพถ่ายทางดาวเทียมเขตพื้นที่ตำบลโป่งผา



1.2 ลักษณะภูมิประเทศ มีพื้นที่ทั้งหมด 26,250 ไร่

พื้นราบ	16,589 ไร่	คิดเป็นร้อยละ	63.20	ของพื้นที่ทั้งหมด
- พื้นที่การเกษตร	14,069 ไร่	คิดเป็นร้อยละ	84.81	ของพื้นราบ
- ที่อยู่อาศัย	2,520 ไร่	คิดเป็นร้อยละ	15.19	ของพื้นราบ
พื้นน้ำ	864 ไร่	คิดเป็นร้อยละ	3.29	ของพื้นที่ทั้งหมด
พื้นที่ป่าไม้ , ภูเขา	8,797 ไร่	คิดเป็นร้อยละ	33.51	ของพื้นที่ทั้งหมด

1.3 ลักษณะภูมิอากาศ แบ่งได้ 3 ฤดู คือ

- ฤดูร้อน ระหว่างเดือน มีนาคมถึงเดือนมิถุนายน อุณหภูมิเฉลี่ยประมาณ 30 องศาเซลเซียส
 - ฤดูฝน ระหว่างเดือนกรกฎาคมถึงเดือนตุลาคม อุณหภูมิเฉลี่ยประมาณ 25 องศาเซลเซียส
 - ฤดูหนาว ระหว่างเดือนพฤศจิกายนถึงเดือนกุมภาพันธ์อุณหภูมิเฉลี่ยประมาณ 10 องศาเซลเซียส
- * อุณหภูมิสูงสุดประมาณ 39 องศาเซลเซียส
* อุณหภูมิต่ำสุดประมาณ 6 องศาเซลเซียส

2. ด้านการเมือง/การปกครอง

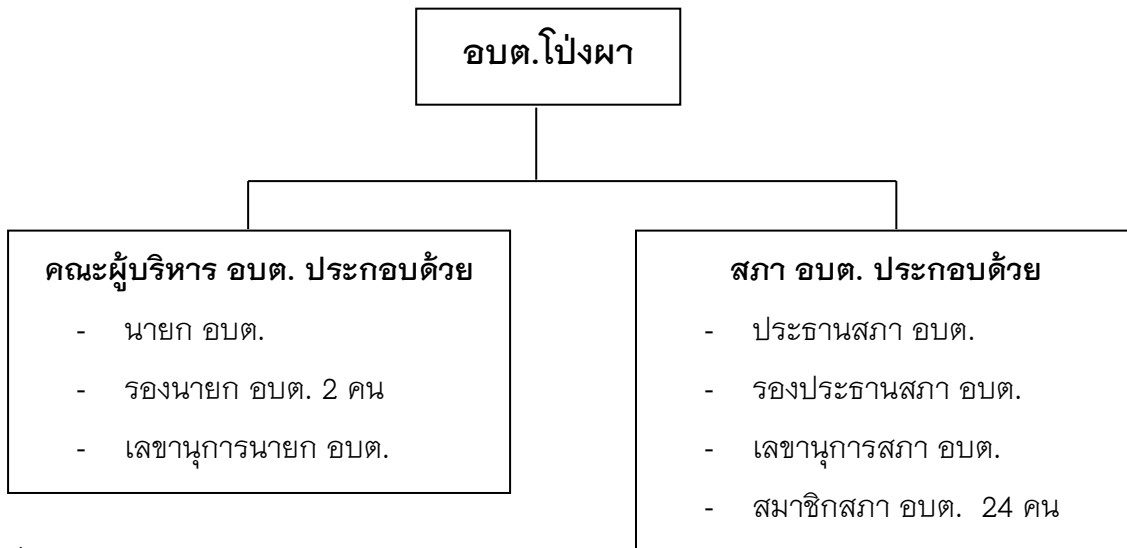
2.1 เขตการปกครอง

แบ่งเขตการปกครองออกเป็น 12 หมู่บ้าน ประกอบด้วยหมู่บ้านพื้นที่ราบ 11 หมู่บ้าน หมู่บ้านชาวเขาพื้นที่สูงเผ่าอาข่า 1 หมู่บ้าน คือ หมู่บ้านสันป่าสัก

หมู่ที่ 1 บ้านจ้อง	หมู่ที่ 2 บ้านหนองอ้อ
หมู่ที่ 3 บ้านป่าแฝ	หมู่ที่ 4 บ้านสันทรายปู่ยี่
หมู่ที่ 5 บ้านน้ำจำใต้	หมู่ที่ 6 บ้านสันทรายมูล
หมู่ที่ 7 บ้านสันป่าสัก	หมู่ที่ 8 บ้านนาปัง
หมู่ที่ 9 บ้านจ้องวัด	หมู่ที่ 10 บ้านจ้องเด่น
หมู่ที่ 11 บ้านน้ำจำเหนือ	หมู่ที่ 12 บ้านน้ำจำกลาง
กำนัน 1 คน	สารวัตรกำนัน 2 คน
แพทย์ประจำตำบล 1 คน	ผู้ใหญ่บ้าน 11 คน
ผู้ช่วยผู้ใหญ่บ้านฝ่ายปกครอง	24 คน
ผู้ช่วยผู้ใหญ่บ้านฝ่ายรักษาความสงบ	8 คน

2.2 ด้านการบริหารขององค์การบริหารส่วนตำบล

2.3.1 โครงสร้างด้านการเมืองการบริหาร



3.ประชากร

3.1 ข้อมูลเกี่ยวกับจำนวนประชากร

สถิติประชากรจากทะเบียนบ้าน แยกรายพื้นที่ ระดับตำบลโป่งผา เฉพาะสัญชาติไทย

ณ เดือน พฤษภาคม พ.ศ.2559

ฐานข้อมูลจำนวนประชากรจากสำนักบริหารการทะเบียนกรมการปกครอง

หมู่ที่	ชื่อบ้าน	ประชากร		รวม	จำนวนครัวเรือน	จำนวนประชากรคิดเป็นร้อยละ
		ชาย	หญิง			
1	บ้านจ้อง	349	391	740	566	9.25
2	บ้านหนองอ้อ	405	421	826	376	10.32
3	บ้านป่าแฝ	284	307	591	306	7.38
4	บ้านสันทรายปู่	379	360	739	687	9.23
5	บ้านน้ำจ่า	634	645	1,279	1,683	15.98
6	บ้านสันทรายมูล	291	327	618	272	7.72
7	บ้านสันป่าสัก	144	141	285	121	3.56
8	บ้านนาปาง	235	219	454	266	5.67
9	บ้านจ้องวัด	391	428	819	562	10.23
10	บ้านจ้องเด่น	284	338	622	318	7.77
11	บ้านน้ำจ่าเหนือ	202	200	402	248	5.02
12	บ้านน้ำจ่ากลาง	301	323	624	365	7.80
รวม		3,899	4,100	7,999	5,770	99.93

สถิติประชากรแยกรายละเอียด **ทุกสัญชาติ** ข้อมูลของ ตำบลโป่งผา อำเภอแม่สาย จังหวัดเชียงราย ของเดือน พฤษภาคม พ.ศ.2559 ฐานข้อมูลประชากรจากสำนักบริหารการทะเบียนกรมการปกครอง

หมู่ที่	สัญชาติ	ชาย	หญิง	รวม
1	สัญชาติไทย	349	391	740
	สัญชาติอื่นๆที่ไม่ใช่ไทย	265	311	576
	สัญชาติอื่นๆที่ไม่ใช่ไทย/จีน	265	311	576
	ทุกสัญชาติ	614	702	1,316
2	สัญชาติไทย	405	421	826
	สัญชาติอื่นๆที่ไม่ใช่ไทย	87	78	165
	สัญชาติอื่นๆที่ไม่ใช่ไทย/จีน	87	78	165
	ทุกสัญชาติ	492	499	991
3	สัญชาติไทย	284	307	591
	สัญชาติอื่นๆที่ไม่ใช่ไทย	165	181	346
	สัญชาติอื่นๆที่ไม่ใช่ไทย/จีน	165	181	346
	ทุกสัญชาติ	449	488	937
4	สัญชาติไทย	379	360	739
	สัญชาติอื่นๆที่ไม่ใช่ไทย	1,023	1,242	2,265
	สัญชาติอื่นๆที่ไม่ใช่ไทย/จีน	1,023	1,242	2,265
	ทุกสัญชาติ	1,402	1,602	3,004
5	ไทย	634	645	1,279
	สัญชาติไทย	0	2	2
	สัญชาติอื่นๆที่ไม่ใช่ไทย	508	640	1,148
	สัญชาติอื่นๆที่ไม่ใช่ไทย/จีน	508	638	1,146
	ทุกสัญชาติ	1,142	1,285	2,427
6	สัญชาติไทย	291	327	618
	สัญชาติอื่นๆที่ไม่ใช่ไทย	76	68	144
	สัญชาติอื่นๆที่ไม่ใช่ไทย/จีน	76	68	144
	ทุกสัญชาติ	367	395	762
7	สัญชาติไทย	144	141	285
	สัญชาติอื่นๆที่ไม่ใช่ไทย	82	94	176
	สัญชาติอื่นๆที่ไม่ใช่ไทย/จีน	82	94	176
	ทุกสัญชาติ	226	235	461

หมู่ที่	สัญชาติ	ชาย	หญิง	รวม
8	สัญชาติไทย	235	219	454
	สัญชาติอื่นๆที่ไม่ใช่ไทย	86	95	181
	สัญชาติอื่นๆที่ไม่ใช่ไทย/จีน	86	95	181
	ทุกสัญชาติ	321	314	635
9	สัญชาติไทย	391	428	819
	สัญชาติอื่นๆที่ไม่ใช่ไทย	569	646	1,215
	สัญชาติอื่นๆที่ไม่ใช่ไทย/จีน	569	646	1,215
	ทุกสัญชาติ	960	1,074	2,034
10	สัญชาติไทย	284	338	622
	สัญชาติอื่นๆที่ไม่ใช่ไทย	163	199	362
	สัญชาติอื่นๆที่ไม่ใช่ไทย/จีน	163	199	362
	ทุกสัญชาติ	447	537	984
11	สัญชาติไทย	202	200	402
	สัญชาติจีน	1	0	1
	สัญชาติอื่นๆที่ไม่ใช่ไทย	260	304	564
	สัญชาติอื่นๆที่ไม่ใช่ไทย/จีน	259	304	563
	ทุกสัญชาติ	462	504	966
12	สัญชาติไทย	301	323	624
	สัญชาติอื่นๆที่ไม่ใช่ไทย	112	153	265
	สัญชาติอื่นๆที่ไม่ใช่ไทย/จีน	112	153	265
	ทุกสัญชาติ	413	476	889
	รวมทุกสัญชาติ			15,406

4.ระบบเศรษฐกิจ

4.1 การเกษตร ประชากรในพื้นที่ประกอบอาชีพดังต่อไปนี้

- การเกษตร (ทำนา ทำสวน เลี้ยงสัตว์) ร้อยละ 65.30
- รับจ้าง ร้อยละ 18.40
- ธุรกิจ/ค้าขาย ร้อยละ 10.75
- รับราชการ ร้อยละ 5.55

พื้นที่ทำการเกษตรทั้งหมด 14,069 ไร่

- พื้นที่ทำนา 10,648 ไร่ คิดเป็นร้อยละ 75.68 ของพื้นที่ทำการเกษตร
 - * เขตชลประทาน 10,413 ไร่ คิดเป็นร้อยละ 97.79 ของพื้นที่ทำนา
 - * นอกเขตชลประทาน 235 ไร่ คิดเป็นร้อยละ 2.21 ของพื้นที่ทำนา
- พื้นที่ทำ ไร่ 2,047 ไร่ คิดเป็นร้อยละ 14.55 ของพื้นที่ทำการเกษตร
- พื้นที่ไม้ผลไม้ยืนต้น 959 ไร่ คิดเป็นร้อยละ 6.82 ของพื้นที่ทำการเกษตร
- พื้นที่ปลูกพืชผัก 125 ไร่ คิดเป็นร้อยละ 0.89 ของพื้นที่ทำการเกษตร
- พื้นที่ปลูกไม้ดอกไม้ประดับ 290 ไร่ คิดเป็นร้อยละ 2.06 ของพื้นที่ทำการเกษตร